

## Владивостокский городской округ

Аналитическая справка составлена для муниципального образования по результатам проведения двух сессий диагностической работы (далее – ДР) по предметам в октябре 2023 года, январе 2024 года.

Анализ результатов выполнения диагностической работы выявил проблемные вопросы, на которые необходимо обратить особое внимание при подготовке обучающихся в 2023-2024 учебном году.

Рекомендовано довести выводы и рекомендации, представленные в справке, до всех заинтересованных лиц в образовательном процессе.

### Русский язык

По результатам ДР октября 2023 года и января 2024 года выявлена проблема невозможности формирования полного сравнительно-сопоставительного анализа результатов ДР октябрьской и январской сессии. Причины заключаются:

1. В неоднородности структуры работ (таблица 1).

Таблица 1. Структура диагностической работы

Предмет	Период проведения	Тип задания			Кол-во заданий по уровню сложности			Миним. первичный балл
		всего заданий	с кратким ответом	с разверн. ответом	Б	П	В	
русский язык	октябрь	15	14	1	14	1	0	33
	январь	12	11	1	12	0	0	31

2. В неоднородности контролируемых элементов содержания (таблица 2).

Таблица 2. Задания, входящие в состав КИМ ДР 2023 года и 2024 года

Предмет	Общее количество заданий	Кол-во заданий, сопоставимых для анализа	Номера заданий
русский язык	12	3	в 2023 – 4, 5, 8 в 2024 – 3, 4, 7

В таблице представлены данные по образовательным организациям (далее – ОО), принимавшим участие в двух сессиях диагностической работы, и количеству участников (таблица 3).

Таблица 3. Данные по участию обучающихся ОО в ДР

№ п/п	Образовательные организации	октябрь 2023	январь 2024
1	МАОУ «Лицей «Технический» г. Владивостока»	72	65
2	МБОУ «Гимназия № 1 г. Владивостока»	92	99
3	МБОУ «Гимназия № 2 г. Владивостока»	76	89
4	МБОУ «Лицей № 3» г. Владивостока»	17	15
5	МБОУ «Лицей № 41 г. Владивостока»	77	71
6	МБОУ «Средняя общеобразовательная школа № 11 г. Владивостока»	18	17
7	МБОУ «Средняя общеобразовательная школа № 13 с углубленным изучением английского языка г. Владивостока»	40	39
8	МБОУ «Средняя общеобразовательная школа № 14 г. Владивостока» имени Героя Российской Федерации - участника специальной военной операции на Украине Евгения Михайловича Орлова	28	33
9	МБОУ «Средняя общеобразовательная школа № 15 г. Владивостока»	7	10
10	МБОУ «Средняя общеобразовательная школа № 16 г. Владивостока» имени А.И.Щетининой	31	34
11	МБОУ «Средняя общеобразовательная школа № 18 г. Владивостока» имени Арсеньева Владимира Клавдиевича	25	24
12	МБОУ «Средняя общеобразовательная школа № 19 г. Владивостока»	18	14
13	МБОУ «Средняя общеобразовательная школа № 2 с углубленным изучением предметов юридического профиля г. Владивостока»	42	49
14	МБОУ «Средняя общеобразовательная школа № 20 г. Владивостока»	3	4
15	МБОУ «Средняя общеобразовательная школа № 21 г. Владивостока»	32	32
16	МБОУ «Средняя общеобразовательная школа № 22 г. Владивостока»	49	50
17	МБОУ «Средняя общеобразовательная школа № 23 с углубленным изучением предметов физико-математического профиля г. Владивостока»	21	21
18	МБОУ «Средняя общеобразовательная школа № 25 г. Владивостока» имени Героя Российской Федерации Рыбака Алексея Леонидовича	54	49
19	МБОУ «Средняя общеобразовательная школа № 26 с углубленным изучением иностранных языков г. Владивостока»	17	18

№ п/п	Образовательные организации	октябрь 2023	январь 2024
20	МБОУ «Средняя общеобразовательная школа № 32 г. Владивостока»	16	12
21	МБОУ «Средняя общеобразовательная школа № 33 г. Владивостока»	43	41
22	МБОУ «Средняя общеобразовательная школа № 35 г. Владивостока»	22	19
23	МБОУ «Средняя общеобразовательная школа № 37 г. Владивостока»	15	19
24	МБОУ «Средняя общеобразовательная школа № 38 г. Владивостока»	16	11
25	МБОУ «Средняя общеобразовательная школа № 43 г. Владивостока»	22	25
26	МБОУ «Средняя общеобразовательная школа № 44 г. Владивостока»	16	15
27	МБОУ «Средняя общеобразовательная школа № 46 г. Владивостока»	17	19
28	МБОУ «Средняя общеобразовательная школа № 47 г. Владивостока»	28	25
29	МБОУ «Средняя общеобразовательная школа № 48 г. Владивостока» имени Героя Российской Федерации Маслова И.В.»	35	37
30	МБОУ «Средняя общеобразовательная школа № 5 г. Владивостока»	6	7
31	МБОУ «Средняя общеобразовательная школа № 50 г. Владивостока»	38	35
32	МБОУ «Средняя общеобразовательная школа № 51 с углубленным изучением японского языка г. Владивостока»	47	49
33	МБОУ «Средняя общеобразовательная школа № 52 г. Владивостока»	41	43
34	МБОУ «Средняя общеобразовательная школа № 53 г. Владивостока»	35	35
35	МБОУ «Средняя общеобразовательная школа № 56 г. Владивостока»	20	17
36	МБОУ «Средняя общеобразовательная школа № 57 с углубленным изучением английского языка г. Владивостока»	37	38
37	МБОУ «Средняя общеобразовательная школа № 58 г. Владивостока»	43	40
38	МБОУ «Средняя общеобразовательная школа № 59 г. Владивостока»	18	18
39	МБОУ «Средняя общеобразовательная школа № 6 с углубленным изучением отдельных предметов г. Владивостока»	19	18
40	МБОУ «Средняя общеобразовательная школа № 60 г. Владивостока»	54	61
41	МБОУ «Средняя общеобразовательная школа № 61 г. Владивостока»	25	30

№ п/п	Образовательные организации	октябрь 2023	январь 2024
42	МБОУ «Средняя общеобразовательная школа № 62 г. Владивостока»	34	31
43	МБОУ «Средняя общеобразовательная школа № 63 с углубленным изучением китайского языка г. Владивостока»	32	35
44	МБОУ «Средняя общеобразовательная школа № 64 г. Владивостока»	18	18
45	МБОУ «Средняя общеобразовательная школа № 66 г. Владивостока»	21	20
46	МБОУ «Средняя общеобразовательная школа № 67 г. Владивостока»	26	25
47	МБОУ «Средняя общеобразовательная школа № 68 г. Владивостока»	31	27
48	МБОУ «Средняя общеобразовательная школа № 69 г. Владивостока»	12	8
49	МБОУ «Средняя общеобразовательная школа № 7 г. Владивостока»	39	37
50	МБОУ «Средняя общеобразовательная школа № 70 г. Владивостока»	20	21
51	МБОУ «Средняя общеобразовательная школа № 71 г. Владивостока»	10	12
52	МБОУ «Средняя общеобразовательная школа № 73 с углубленным изучением предметов эстетического цикла г. Владивостока»	43	37
53	МБОУ «Средняя общеобразовательная школа № 74 с углубленным изучением предметов эстетического цикла г. Владивостока»	81	75
54	МБОУ «Средняя общеобразовательная школа № 76 с изучением восточных языков г. Владивостока»	20	24
55	МБОУ «Средняя общеобразовательная школа № 78 г. Владивостока»	19	17
56	МБОУ «Средняя общеобразовательная школа № 79 г. Владивостока»	73	72
57	МБОУ «Средняя общеобразовательная школа № 80 г. Владивостока»	48	47
58	МБОУ «Средняя общеобразовательная школа № 81 г. Владивостока»	17	17
59	МБОУ «Средняя общеобразовательная школа № 82 г. Владивостока»	71	61
60	МБОУ «Средняя общеобразовательная школа № 83 г. Владивостока»	53	52
61	МБОУ «Средняя общеобразовательная школа № 9 с углубленным изучением китайского языка г. Владивостока»	24	20
62	МБОУ «Средняя общеобразовательная школа №17 г. Владивостока» имени Блюхера Василия Константиновича	45	51
63	МБОУ «Центр образования «Вектор» г. Владивостока»	33	30
64	МБОУ «Центр образования «Ступени» г. Владивостока»	50	55

№ п/п	Образовательные организации	октябрь 2023	январь 2024
65	МБОУ «Центр образования № 28 с углубленным изучением иностранных языков г. Владивостока»	43	47
66	МБОУ «Центр образования № 39 г. Владивостока»	21	19

Изменение количества участников в отдельных ОО позволяет предположить, что по результатам первой сессии в октябре 2023 г. учащиеся более обдуманно подошли к выбору предмета.

На рисунке 1 представлены основные результаты ДР по русскому языку в МСУ. В октябре 2023 года участников, набравших максимальный балл, – 0, в январе 2024 года – 4.

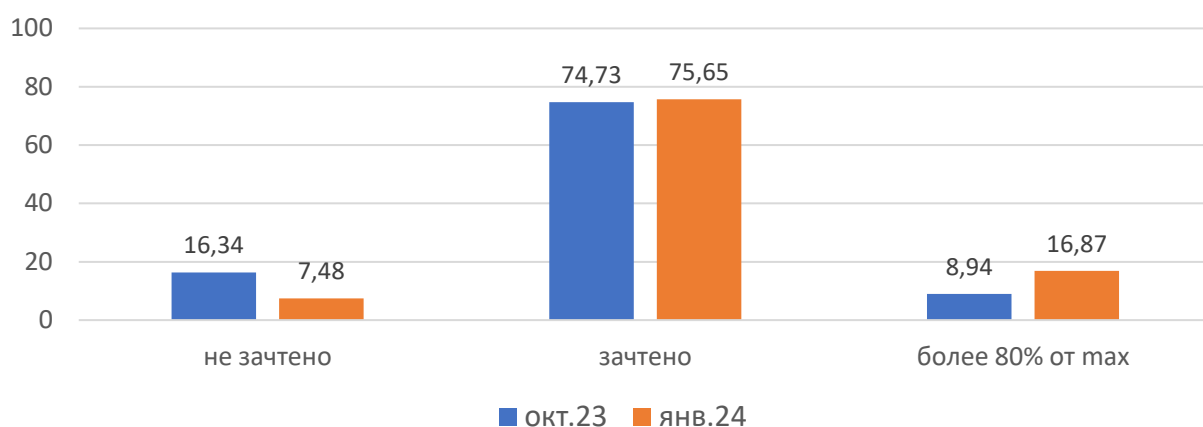


Рисунок 1. Основные результаты ДР по русскому языку

В таблице 4 представлены задания, сопоставимые для сравнения в обеих сессиях по предмету русский язык. Красным выделены задания, взвешенный процент выполнения которых в МСУ ниже минимальной границы выполнения (примерный уровень выполнения задания базового уровня – 60–90%, повышенного уровня – 40–60%, высокого уровня – 10–20%).

Таблица 4. Задания по русскому языку, сопоставимые для сравнения (две сессии)

№ задания в 2023	№ задания в 2024	Уровень сложности задания в 2023/2024	Проверяемые элементы содержания/умения	% выполнения в октябре 2023 г.	% выполнения в январе 2024 г.
4	3	Б	Орфоэпические нормы (постановка ударения)	52,3	63,0

№ задания в 2023	№ задания в 2024	Уровень сложности задания в 2023/2024	Проверяемые элементы содержания/умения	% выполнения в октябре 2023 г.	% выполнения в январе 2024 г.
5	4	Б	Лексические нормы (употребление паронимов)	72,5	88,3
8	7	Б	Синтаксические нормы	58,9	60,7

На рисунке 2 представлен сравнительный анализ выполнения заданий (%) в МСУ по результатам двух сессий.

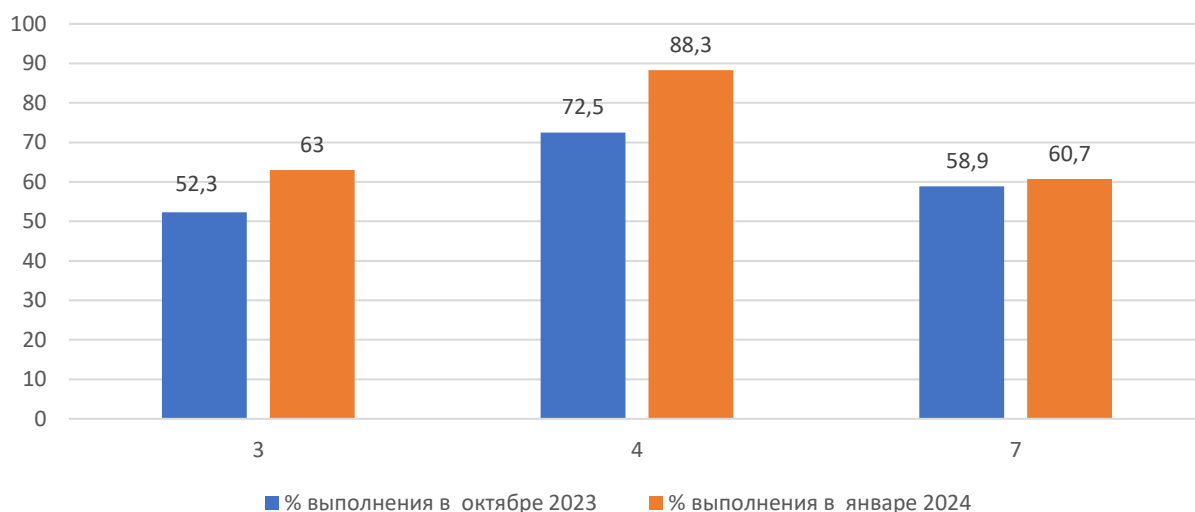


Рисунок 2. Сравнительный анализ выполнения заданий (%) по русскому языку<sup>1</sup>

При анализе выполнения работ по сопоставимым заданиям выявлены следующие частые затруднения участников:

**Задание 3.** «Орфоэпические нормы (постановка ударения)». Проверяются умения постановки ударения, не могут рассматриваться как положительные. Причин неудовлетворительных отметок три:

– в 2023 году был обновлен «Орфоэпический словарь», размещенный в открытом доступе на сайте ФГБНУ «ФИПИ», которым традиционно пользуются обучающиеся при подготовке к ЕГЭ по русскому языку. Обновление связано с тем, что современные орфоэпические словари актуализировали нормы постановки ударения в ряде слов. Предполагаем, что

<sup>1</sup> Нумерация заданий на рисунке 2 и в описании заданий выполнена в соответствии с КИМ 2024 г.

одиннадцатиклассники не смогли эффективно организовать процесс запоминания правильного ударения в словах;

– в 2023 году изменился формат задания, оно стало со множественным выбором, что приводит некоторых обучающихся к замешательству, чаще всего из двух ответов только один является правильным;

– в 2023 году формулировка задания требовала найти слова с верной расстановкой ударения. Некоторая часть обучающихся, которые в недостаточной степени освоили регулятивные универсальные учебные действия, давала цифровой ответ, ровно противоположный тому, который требовался по условиям задания.

Немаловажный факт, влияющий на выполнение задания данного типа, заключается в том, что формирование умений правильного произношения и ударения в курсе русского языка реализуется в основной школе, в старших классах эта работа имеет спонтанный и эпизодический характер: только при подготовке к ЕГЭ по русскому языку выполняются и решаются задания по постановке ударения: это однотипные задания формата ЕГЭ и заучивание «Орфоэпического словника».

*Следующим ОО рекомендовано включить в занятия по итоговому повторению задания, вызвавшие затруднения у учащихся: МБОУ «СОШ № 15 г. Владивостока», МБОУ «СОШ № 2 с углубленным изучением предметов юридического профиля г. Владивостока», МБОУ «СОШ № 25 г. Владивостока» имени Героя Российской Федерации Рыбака Алексея Леонидовича, МБОУ «СОШ № 37 г. Владивостока», МБОУ «СОШ № 38 г. Владивостока», МБОУ «СОШ № 44 г. Владивостока», МБОУ «СОШ № 46 г. Владивостока», МБОУ «СОШ № 47 г. Владивостока», МБОУ «СОШ № 48 г. Владивостока» имени Героя Российской Федерации Маслова И.В., МБОУ «СОШ № 5 г. Владивостока», МБОУ «СОШ № 50 г. Владивостока», МБОУ «СОШ № 52 г. Владивостока», МБОУ «СОШ № 56 г. Владивостока», МБОУ «СОШ № 58 г. Владивостока», МБОУ «СОШ № 59 г. Владивостока», МБОУ «СОШ № 6 с углубленным изучением отдельных предметов г. Владивостока», МБОУ «СОШ № 60 г. Владивостока», МБОУ «СОШ № 64 г. Владивостока», МБОУ «СОШ № 67 г. Владивостока», МБОУ «СОШ № 68 г. Владивостока», МБОУ «СОШ № 70 г. Владивостока», МБОУ «СОШ № 71 г. Владивостока», МБОУ «СОШ № 9 с углубленным изучением китайского языка г. Владивостока», МБОУ «ЦО «Вектор» г. Владивостока», МБОУ «ЦО № 28 с углубленным изучением иностранных языков г. Владивостока».*

**Задание 4.** «Лексические нормы (употребление паронимов)». Основной проблемой при выполнении данного задания оказалось отсутствие навыков работы со словарем паронимов.

*Следующим ОО рекомендовано включить в занятия по итоговому повторению задания, вызвавшие затруднения у учащихся: МБОУ «Лицей № 3» г. Владивостока».*

**Задание 7.** «Синтаксические нормы». Основной проблемой при выполнении данного задания оказалось:

- неправильное употребление падежной формы существительного с предлогом;
- нарушение связи между подлежащий и сказуемым;
- нарушение в построении предложения с несогласованным приложением;
- неправильное построение предложения с деепричастным оборотом;
- нарушение в построении предложения с причастным оборотом;
- нарушение видо-временной соотнесенности глагольных форм;
- неправильное построение предложений с косвенной речью.

*Следующим ОО рекомендовано включить в занятия по итоговому повторению задания, вызвавшие затруднения у учащихся: МБОУ «Лицей № 3» г. Владивостока», МБОУ «СОШ № 15 г. Владивостока», МБОУ «СОШ № 16 г. Владивостока» имени А.И. Щетининой, МБОУ «СОШ № 2 с углубленным изучением предметов юридического профиля г. Владивостока», МБОУ «СОШ № 21 г. Владивостока», МБОУ «СОШ № 32 г. Владивостока», МБОУ «СОШ № 33 г. Владивостока», МБОУ «СОШ № 33 г. Владивостока», МБОУ «СОШ № 38 г. Владивостока», МБОУ «СОШ № 46 г. Владивостока», МБОУ «СОШ № 47 г. Владивостока», МБОУ «СОШ № 51 с углубленным изучением японского языка г. Владивостока», МБОУ «СОШ № 52 г. Владивостока», МБОУ «СОШ № 56 г. Владивостока», МБОУ «СОШ № 58 г. Владивостока», МБОУ «СОШ № 59 г. Владивостока», МБОУ «СОШ № 60 г. Владивостока», МБОУ «СОШ № 66 г. Владивостока», МБОУ «СОШ № 67 г. Владивостока», МБОУ «СОШ № 68 г. Владивостока», МБОУ «СОШ № 69 г. Владивостока», МБОУ «СОШ № 71 г. Владивостока», МБОУ «СОШ № 73 с углубленным изучением предметов эстетического цикла г. Владивостока», МБОУ «СОШ № 76 с изучением восточных языков г. Владивостока», МБОУ «СОШ № 80 г. Владивостока», МБОУ «СОШ № 83 г. Владивостока», МБОУ «СОШ № 17 г. Владивостока» имени Блюхера Василия Константиновича, МБОУ «ЦО № 28 с углубленным изучением иностранных языков г. Владивостока».*



## **Выводы и рекомендации**

По результатам анализа проведения двух сессий диагностической работы выявлен перечень сопоставимых для сравнения элементов содержания/умений, по которым качество усвоения материала всеми обучающимися ОО МСУ:

### **1. Понижилось:**

- Не выявлено.

### **2. Повысилось:**

- Орфоэпические нормы (постановка ударения).
- Лексические нормы (употребление паронимов).

### **3. Осталось на прежнем уровне:**

- Синтаксические нормы.

На основе выявленных типичных затруднений и ошибок были сформулированы следующие **рекомендации:**

1) проанализировать итоги выполнения ДР на методических объединениях образовательных организаций;

2) изучить изменения нормативно-правовой базы государственной итоговой аттестации и критериев оценивания ЕГЭ по русскому языку;

3) составить индивидуальный образовательный маршрут, план-график (дорожную карту) учащихся из «группы риска» в соответствии с образовательными дефицитами;

4) внести коррективы в индивидуальную рабочую программу учителя и план работы методического объединения (ШМО / ГМО/ РМО) в связи с необходимостью преодоления учениками предметных «дефицитов» за счет резервных часов, предусмотренных в ФРП;

5) систематически осуществлять проверку уровня выполнения тестовых заданий (1-26) и задания 27 ЕГЭ на основе открытого банка заданий ФИПИ;

6) при подготовке к написанию сочинения (задание 12 ДР, задание 27 ЕГЭ) использовать современные технологии обучения композиции сочинения, уменьшению логических и смысловых ошибок, а также к фактологической точности при написании фамилий авторов исходного текстов («Фишбоун», «Кластер» и др.);

7) отработать типичные речевые ошибки (наименование повествователя (рассказчика), умение определять героя исходного текста, лексическую сочетаемость, правильное использование фразеологических оборотов, использование местоимений, приводящих к неустраняемой речевой

ошибке, логико-смысловым ошибкам и пр., обозначенным в методических материалах ФИПИ);

8) особое внимание уделить работе над грамматическими ошибками (в тестовой части ДР есть задание на морфологические и синтаксические нормы, а в сочинении ученики не видят подобные конструкции);

9) обратить внимание на конструкции при глаголах отрицания, требующие родительного, а не винительного падежа при управлении;

10) необходимо настойчиво продолжать работу по отработке орфографической и пунктуационной грамотности: регулярно повторять правописание разных корней слов, приставок и суффиксов, Н и НН в словах разных частей речи, слитное-дефисное-раздельное написание разных частей речи и т.д.; пунктуация в простом, сложносочиненном, сложноподчиненном и бессоюзном сложных предложениях;

11) скорректировать задачи, обозначенные в отчете председателя ПК в соответствии с новыми обстоятельствами, выявленными в результате ДР;

12) осуществлять постоянный контроль за подготовкой обучающихся к сдаче государственной итоговой аттестации на уровне учителя русского языка и литературы – руководителя методического объединения, заместителя директора по учебной части.